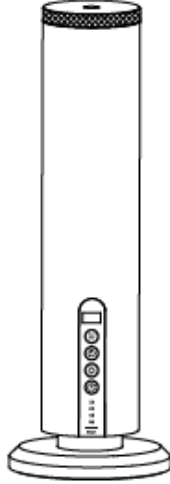




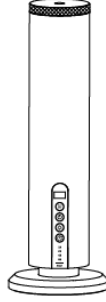
REZAROMA



دليل استخدام موزع العطرزن بلس

دليل استخدام المنتج

موزع العطر



- ☒ بلوتوث
- ☒ زر



(Scent Marketing)



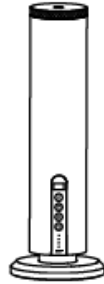
نظام أندرويد



نظام IOS

إذا تعذر مسح رمز الاستجابة السريعة، يرجى البحث عن "Scent Marketing" في متجر جوجل بلاي أو متجر التطبيقات.

1- المواصفات



(الطرز)	A326
(الحجم)	117.5 × 117.5 × 342 مم
(سعة الزجاجاة)	120 مل
(إدخال الطاقة)	12 فولت = 2 أمبير
(القدرة)	4 وات
(حيز التغطية)	100 م ² / 300 م ² / 10500 قدم ³
(الوزن الصافي)	1.35 كيلوجرام
بطارية الليثيوم	2200 م / أمبير
(مادة التصنيع)	ألومنيوم



فوهة الرذاذ



دليل الاستخدام



محول الطاقة

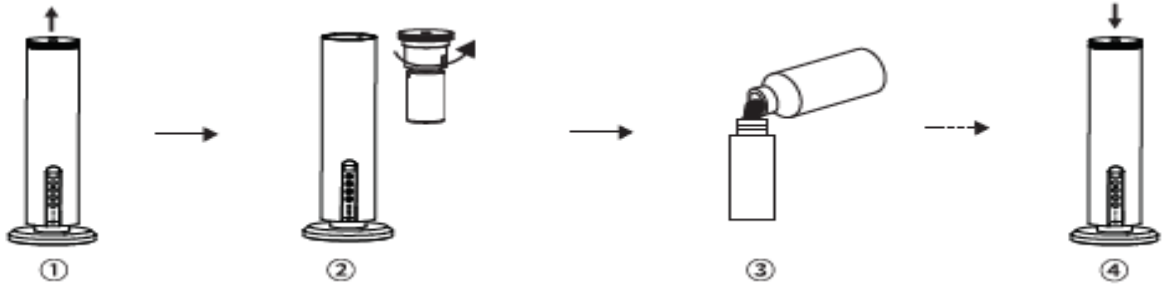


غطاء الزجاجاة



زجاجة

2- خطوات التركيب



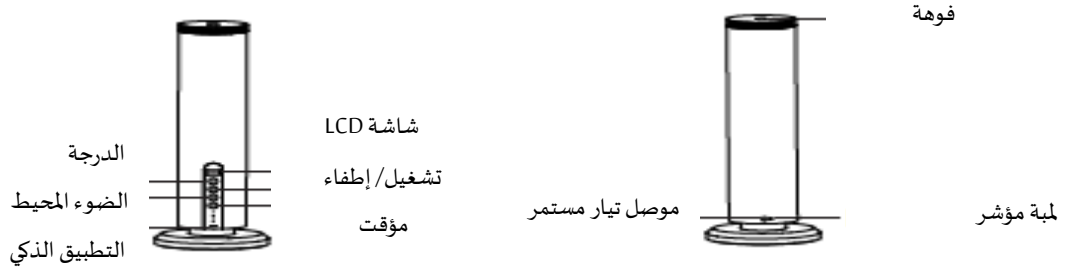
1- أخرج رأس الموزع

2- قم بلف الزجاجاة

3- أملأ الزجاجاة بزيت عطري

4- أعد تركيب رأس الموزع في الجهاز

3- تحليل الوظائف



زر الدرجة		- أضغط لفترة قصيرة لتغيير الدرجة 1 - 2 - 3 - 4 - 5 - مخصص
تشغيل / إيقاف		- للتشغيل: أضغط ضغطة قصيرة على زر "Ⓢ" لتشغيل الجهاز. - لإيقاف التشغيل: أضغط ضغطة قصيرة على زر "Ⓢ" لإيقاف تشغيل الجهاز. - لإعادة ضبط المصنع Ⓢ لمدة 5 ثواني لإعادة ضبط المصنع (يشمل ذلك المستويات والبرامج وكلمة المرور). ملاحظة: في حالة اتصال التطبيق، يُضاء لمبة "ذكي".
الإضاءة المحيطة		أضغط على زر "Ⓢ" لتشغيل / إيقاف الإضاءة المحيطة ملاحظة: يمكن تشغيل / إيقاف الإضاءة في حالتي التشغيل / الإيقاف، لذلك يمكن استخدامها كإضاءة ليلية.
سمارت		التطبيق الذكي - إقران البلوتوث: تبقى الإضاءة مضاءة. - استقبال البيانات: يومض الضوء. - البلوتوث غير مقترن: ينطفئ الضوء.
المؤقت		- أضغط على زر "Ⓢ" مرة واحدة للتحويل إلى مؤقت مختلف. - عند بدء التشغيل يكون الوضع الافتراضي تشغيل لمدة 24 ساعة. ويمكن ضبط المؤقت بين 1 ساعة - ساعتين - 4 ساعات - 8 ساعات - والوضع الذكي - وأوضاع 24 ساعة
وصف الطاقة:		> 20% ضوء أحمر - < 20% ضوء أخضر. حالة الشحن (وميض): > 20% ضوء أحمر - < 20% ضوء أخضر. 1 100% اللمبة مضاءة جدائمة بالضوء الأخضر.

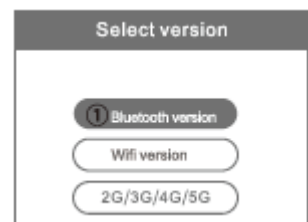
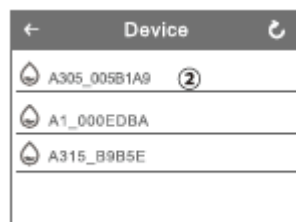
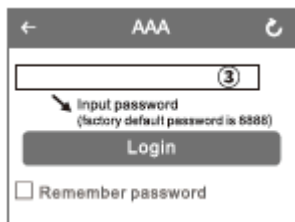
4- تعليمات التطبيق

كيفية الحصول على التطبيق:

يُرجى البحث عن "Scent marketing" في متجر جوجل بلاي "Google play" أو على متجر آب ستور "App store".

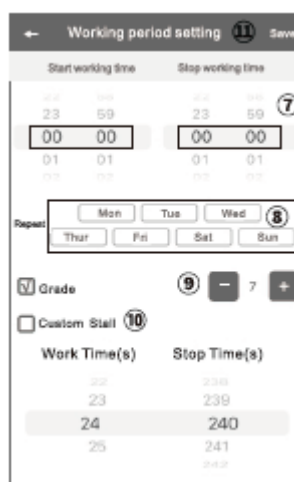
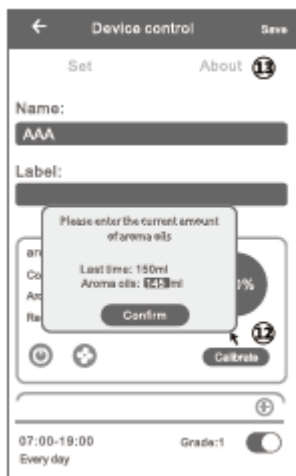
ملاحظة:

تأكد من تفعيل الموقع والبلوتوث على هاتفك.



3- أدخل كلمة المرور الافتراضية 8888 واضغط على تسجيل الدخول.

1- افتح تطبيق ScentMarketing واختر 2- حدد جهازك. البلوتوث.



12- اضغط زر المعايرة "Calibrate" لمعايرة الاستهلاك. يُنصح بالمعايرة بعد التشغيل لمدة لا تقل عن 10 أيام. يرجى قياس كمية الزيت المتبقي في الزجاجية أولاً قبل بدء المعايرة. أدخل حجم زيت العطر الحالي، ثم اضغط على التأكيد "Confirm" لتحديث الاستهلاك والأيام المتبقية تلقائياً.

7- في صفحة إعدادات فترة التشغيل "Working period setting"، حدد ساعات اليوم التي تريد أن يعمل فيها موزع العطر عن طريق التمرير إلى وقت بدء التشغيل (Start working) ووقت إيقاف التشغيل (Stop working).

4- في صفحة التحكم بالجهاز "Device control"، يمكنك تغيير اسم جهازك ومعلومات الملصق الخاصة بموزع العطر.

ملاحظة: اضغط على زر الحفظ "Save" في الزاوية العلوية اليسرى من الشاشة بعد كل تغيير.



5- لإعداد مواقيت تشغيل مختلفة، 8- حدد أيام الأسبوع التي تريد أن يعمل فيها جهازك (يتم تحديد جميع الأيام مسبقًا). 13- لتغيير كلمة المرور الافتراضية، اضغط على زر "+" لحذف جدول، اسحب لليسار.

6- اضغط على زر التبديل لتشغيل أو إيقاف أي توقيت زمني. 9- اضغط على "+" أو "-" لزيادة أو تقليل درجات رش المعطر المحددة مسبقًا (من 1 إلى 20، أنظر الجدول لمزيد من التفاصيل).

10- لإنشاء شدة مخصصة، حدد (✓) في مربع التخصيص "Custom box" ثم اضبط وقت الرش "Spray time" ووقت الإيقاف المؤقت "Pause time".

14- اضغط على "تغير كلمة المرور" 11- اضغط على زر الحفظ "Save" 15- ادخل كلمة مرور جديدة مكونة من ثمان أرقام، ومن ثم اضغط على تأكيد.

ملاحظة:

إذا نسيت كلمة المرور، يرجى الضغط مطولاً على زر التشغيل/الإيقاف لمدة 3 ثوانٍ لاستعادة إعدادات المصنع. كلمة مرور إعدادات المصنع هي 8888.

الدرجة	وقت التشغيل (ثانية)	وقت الإيقاف (ثانية)	عمر البطارية (ساعة)	الاستهلاك (جرام/ساعة)
د1	5 ثانية	240 ثانية	200 ساعة	0.05
د2	15 ثانية	200 ثانية	80 ساعة	0.17
د3	20 ثانية	160 ثانية	50 ساعة	0.27
د4	25 ثانية	100 ثانية	29 ساعة	0.49
د5	25 ثانية	60 ثانية	20 ساعة	0.72
مخصصة	5-35 ثانية	60-300 ثانية	--	--

ملاحظة:

1- البيانات أعلاه هي للإشارة فقط. إذا استخدم العملاء زيوتاً عطرية ذات لزوجات مختلفة، فسوف يختلف استهلاك الزيت.

2- للحصول على أفضل تأثير انتشار، يوصى باستخدام زيوت عطرية بلزوجة أقل من 30 ملي باسكال. ودرجة حرارة التشغيل المثلى هي 25 درجة مئوية.

6- بيان معايير الابتكار والعلوم والتنمية الاقتصادية الكندية

الإنجليزية: هذا الجهاز يحتوي على جهاز إرسال (أو أجهزة استقبال) معفاة من الترخيص تتوافق مع معايير الابتكار والعلوم والتنمية الاقتصادية الكندية (RSSs) (ISED) المعفاة من الترخيص. ويخضع التشغيل للشرطين التاليين:

1- قد لا يسبب هذا الجهاز تداخلاً.

2- يجب أن يقبل هذا الجهاز أي تداخل، بما في ذلك التداخل الذي قد يسبب تشغيلاً غير مرغوب فيه للجهاز.

يتوافق الجهاز الرقمي مع المعيار الكندي CAN ICES-3(B)/NMB-3(B).

يتوافق هذا الجهاز مع معيار الإعفاء من حدود التقييم الروتيني في القسم 2-5 من معيار RSS 102 والتوافق مع RSS 102 للتعرض للترددات الراديوية، ويمكن للمستخدمين الحصول على معلومات كندية حول التعرض للترددات الراديوية والامتثال.

يتوافق هذا الجهاز مع حدود التعرض للإشعاع الكندية المحددة لبيئة غير خاضعة للرقابة.

يجب تثبيت هذا الجهاز وتشغيله بمسافة لا تقل عن 20 سم بين المشعاع وجسمك.

بيان لجنة الاتصالات الفيدرالية (FCC)

يتوافق هذا الجهاز مع الجزء 15 من قواعد لجنة الاتصالات الفيدرالية (FCC). تخضع عملية التشغيل للشرطين التاليين:

1- قد لا يسبب هذا الجهاز تداخلاً ضاراً.

2- يجب أن يقبل هذا الجهاز أي تداخل يتم استقباله، بما في ذلك التداخل الذي قد يسبب تشغيلاً غير مرغوب فيه.

تم اختبار هذا الجهاز ووجد أنه يتوافق مع حدود الأجهزة الرقمية من الفئة ب، وفقاً للجزء 15 من قواعد لجنة الاتصالات الفيدرالية (FCC). تم تصميم هذه الحدود لتوفير حماية معقولة ضد التداخل الضار في التركيبات السكنية. يولد هذا الجهاز طاقة ترددات لاسلكية ويستخدمها ويمكن أن يُصدرها، وإذا لم يتم تركيبه واستخدامه وفقاً للتعليمات، فقد يسبب تداخلاً ضاراً في الاتصالات اللاسلكية. ومع ذلك، لا يوجد ضمان بعدم حدوث تداخل في تركيب معين. إذا تسبب هذا الجهاز في تداخل ضار في استقبال الراديو أو التلفزيون، والذي يمكن تحديده عن طريق إيقاف تشغيل الجهاز وتشغيله مرة أخرى، فيوصى المستخدم بمحاولة تصحيح التداخل بواحد أو أكثر من الإجراءات التالية:

- إعادة توجيه أو نقل هوائي الاستقبال.
- زيادة المسافة الفاصلة بين الجهاز وجهاز الاستقبال.
- توصيل الجهاز بمأخذ تيار على دائرة مختلفة عن تلك التي يتصل بها جهاز الاستقبال.
- استشارة التاجر أو فني راديو/تلفزيون ذي خبرة للمساعدة.

تنبيه لجنة الاتصالات الفيدرالية (FCC): أي تغييرات أو تعديلات لم يتم اعتمادها صراحة من قبل الطرف المسؤول عن الامتثال قد تبطل سلطة المستخدم في تشغيل الجهاز. يجب ألا يتم وضع جهاز الإرسال أو تشغيله بالاشتراك مع أي هوائي أو جهاز إرسال آخر.

غير قابل للتطبيق.

التعرض للترددات اللاسلكية

يتوافق هذا الجهاز مع حدود التعرض للإشعاع الخاصة بلجنة الاتصالات الفيدرالية (FCC) والمحددة لبيئة غير خاضعة للرقابة. يجب تركيب وتشغيل هذا الجهاز بمسافة لا تقل عن 20 سم بين المشع وجسمك.





1- يرجى إبقاء الجهاز رأسياً بعد التركيب. قد تتسبب إمالة الجهاز أو وضعه مسطحاً في انسكاب الزيت، وقد تتلوث لوحة الدوائر، مما قد يؤثر على كفاءته.



2- يجب عدم تعديل الجهاز أو تفكيكه أو إصلاحه بشكل تعسفي. في حال حدوث أي عطل، يرجى الاتصال بالفني المختص على الفور.

8- استكشاف الأخطاء وإصلاحها

قبل طلب إصلاح الجهاز، يرجى محاولة تشخيص المشكلة أولاً باتباع التعليمات أدناه.

الحل	العطل
<ul style="list-style-type: none"> - تحقق مما إذا كانت الطاقة قيد التشغيل أو الإيقاف. - تحقق مما إذا كانت المضخة تالفة، إذا كانت كذلك، فيرجى استبدالها بأخرى جديدة. - إذا لم يكن هناك انتشار أو كان ضعيفاً، فاستبدل الزيت عن طريق مسح الجهاز بالكحول وتميره في الجهاز لمدة 5 دقائق. 	انعدام الانتشار
<ul style="list-style-type: none"> - قد يكون رأس المرذاذ مسدوداً. نظف الموزع بالكحول أو استبدله بقلب مرذاذ جديد. - قد يكون قلب المرذاذ مع الماصة مفقوداً أو تالفاً، استبدله بأخر جديد. - قد تكون المضخة تالفة وقد تحتاج إلى استبدالها بأخرى جديدة. 	ضعف الانتشار
<ul style="list-style-type: none"> - رأس المرذاذ تالف: قم بتغييره برأس جديد - الجهاز مائل أو مستلقي بشكل مسطح، حافظ على الجهاز رأسياً. 	تناثر الزيت
<ul style="list-style-type: none"> - قد تكون الزجاجاة غير محكمة، تأكد من ربطها بإحكام - قد تكون السدادة غير محكمة، يرجى استبدالها بأخرى جديدة. 	تسرب الزيت
<ul style="list-style-type: none"> - قد تكون مضخة الهواء غير محكمة أو تالفة، يرجى إحكام ربطها أو استبدالها بأخرى جديدة. 	وجود صوت غير طبيعي
<ul style="list-style-type: none"> - تأكد من أن الطاقة قيد التشغيل. - قد يكون القابس تالفاً. جرب مقبلاً آخر أو استبدله بقابس جديد. - قد تكون شاشة العرض تالفة. يرجى الاتصال بالموظفين المختصين لدينا. 	لا تظهر أي معلومات على الشاشة

9- تنظيف الجهاز

يحتاج الجهاز إلى التنظيف عندما تحدث الحالات التالية:

1- كنت على وشك التغيير إلى نوع آخر من الزيوت العطرية.

2- يصبح حجم الرذاذ ضئيلاً.

خطوات التنظيف:

1- ابحث عن زجاجة نظيفة واملأها بالكحول الصناعي.

2- ركب هذه الزجاجة بالجهاز وقم بتشغيل الجهاز. دعه يعمل لمدة 5-10 دقائق.

3- أطفئ الكهرباء، ثم انتهِ من التنظيف.

10- أين تضع الجهاز

- في منطقة مفتوحة ذات تهوية جيدة مما يسمح للعطر بالانتشار بحرية في جميع أنحاء الغرفة.
- في الغرف المكيفة: يساعد دوران الهواء في الغرفة المكيفة على توزيع الرائحة بشكل أفضل.
- للعثور على أفضل مكان: لاحظ اتجاه انتشار الرائحة: يمكنك استخدام مصباح يدوي أو عود ثقاب مطفأ لمراقبة اتجاه خروج العطر من الجهاز.
- جرب مواقع مختلفة: قم بتجربة وضع الجهاز في أماكن متعددة في الغرفة لترى أين تنتشر الرائحة بشكل أفضل.
- ضع في اعتبارك التغطية المثالية: الهدف هو أن تصل الرائحة إلى جميع أنحاء المساحة بشكل متساوٍ.
- امنح الجهاز وقتاً للتكيف: بعد تغيير الموقع أو الإعدادات، انتظر بعض الوقت حتى ينتشر العطر بشكل كامل قبل إجراء أي تغييرات أخرى.

11- وقت التشغيل الموصى به

ابدأ تشغيل جهاز تعطير الجو بأقل إعداد (يوصى بـ 60 ثانية تشغيل، 60 ثانية إيقاف). لزيادة الكثافة، قلل وقت الانتشار إلى مستويات مختلفة وتحقق مما إذا كانت قوة العطر قد وصلت إلى المستوى المطلوب.

12- استهلاك الزيت العطري

- يستهلك جهاز التعطير 2 مل من العطر في الساعة. وإذا استُخدم لمدة 12 ساعة يوميًا، فإن عبوة 1 لتر ستدوم حوالي شهر ونصف.
- نوصي بشدة بوجود خيارات مختلفة من الزيوت العطرية لتستعمل في التناوب أو لتغيير العطور كل شهرين لمنع إرهاق حاسة الشم للعطر.





REZAROMA

لمزيد من الدعم تواصل معنا

يسعدنا تواصلك! تواصل مع الدعم الفني عبر البريد الإلكتروني:
support@rezaroma.com



+966 53 560 4247



www.rezaroma.com