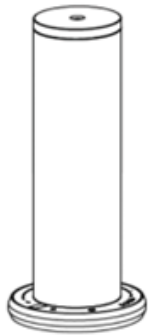


دليل استخدام المنتج
موزع العطر



بلوتوث ☒



(Scent Marketing)



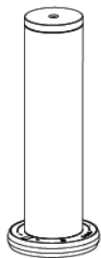
نظام أندرويد



نظام IOS

إذا تعذر مسح رمز الاستجابة السريعة، يرجى البحث عن "Scent Marketing" في متجر جوجل بلاي أو متجر التطبيقات.

1- المواصفات



الطرز	A313
الحجم	112x112x293 مم
سعة الزجاجاة	120 مللتر
الإدخال	12 فولت تيار مستمر - 1 أمبير كحد أقصى
القدرة	4.5 وات
التغطية	100 م ² / 300 م ³ / 10500 قدم ³
الوزن الصافي	0.95 كيلوغرام
المادة	الألومنيوم

الزجاجاة

غطاء الزجاجاة

محول الطاقة

دليل الاستخدام

ملاحظة:

عند فتح العبوة لأول مرة، يرجى التحقق من اكتمال محتوياتها. وفي حال وجود أي مشكلة، يُرجى التواصل معنا في أقرب وقت.

2- التعليمات الخاصة بالبلوتوث

كيفية الحصول على التطبيق:

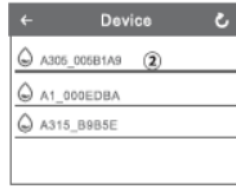
يُرجى البحث عن "Scent marketing" في متجر جوجل بلاي "Google play" أو على متجر آب ستور "App store".

ملاحظة:

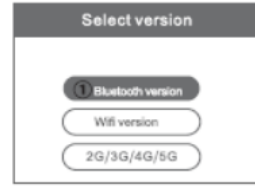
يُرجى التأكد من تشغيل خاصية تحديد الموقع للبلوتوث والهاتف المحمول..



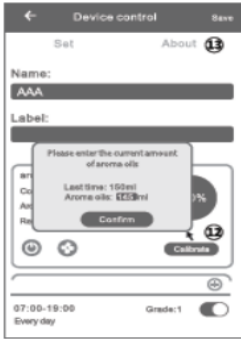
3- أدخل كلمة المرور الافتراضية 8888 ثم اضغط على تسجيل الدخول.



2- اختر جهازك



1- افتح تطبيق "Scent marketing" واختر البلوتوث.



12- اضغط على زر المعايرة "Calibrate" لمعايرة

الاستهلاك. يُنصح بالمعايرة بعد التشغيل لمدة لا تقل عن 10 أيام. يرجى قياس كمية الزيت المتبقي في الزجاجاة أولاً قبل بدء المعايرة. أدخل حجم زيت العطر الحالي، ثم اضغط على التأكيد "Confirm" لتحديث الاستهلاك والأيام المتبقية تلقائياً.

13- لتغيير كلمة المرور الافتراضية، اضغط

على علامة التبويب "About" الموجودة في



صفحة

التحكم

بالجهاز

"Device"

"control".

14- اضغط على "Password Change" لتغيير

كلمة المرور للانتقال إلى صفحة تغيير كلمة المرور.



7- من خلال صفحة إعدادات فترة التشغيل

"Working period setting"، تستطيع ضبط

ساعات عمل الجهاز عن طريق تمرير أو

سحب وقت بدء التشغيل (Start working)

ووقت إيقاف التشغيل (Stop working).

8- اختر أيام الأسبوع التي ترغب في تشغيل

الجهاز فيها (جميع الأيام محددة مسبقاً).

9- يمكنك زيادة أو خفض درجات الشدة

المضبوطة مسبقاً (من 1 إلى 20)

بالضغط على "+" أو "-". ولمزيد من المعلومات،

يرجى مراجعة الرسم البياني.

10- لإنشاء شدة مخصصة، حدد (√) في مربع

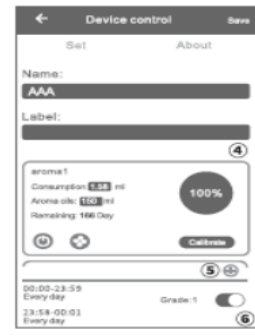
التخصيص "Custom box" ثم اضغط

وقت الرش "Spray time" ووقت الإيقاف

المؤقت "Pause time".

11- اضغط على زر الحفظ "Save" لتحديث

الإعدادات.



4- من خلال صفحة التحكم بالجهاز "Device

control"، تستطيع تغيير اسم الجهاز

ومعلومات الملصق الخاصة بموزع العطر.

ملاحظة: اضغط على زر الحفظ "Save" في

الزاوية العلوية اليمنى من الشاشة بعد كل تغيير.

5- لإضافة مواقيت تشغيل مختلفة، اضغط

على زر "+". ولحذف توقيت زمني، اسحب

لليسار.

6- اضغط على زر التبديل لتشغيل/إيقاف أي

توقيت زمني.



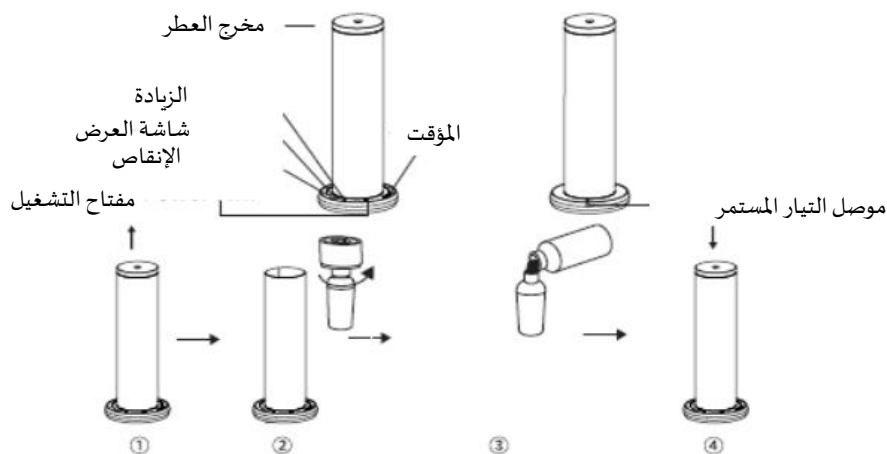
15- أدخل كلمة مرور جديدة مكونة من أربعة

أرقام، ثم اضغط على زر التأكيد

"Confirm".

إذا نسيت كلمة المرور، يرجى الضغط على زر التشغيل/الإيقاف لاستعادة إعدادات المصنع. كلمة مرور إعدادات المصنع هي 8888.






- 1- قم بإزالة رأس الموزع.
- 2- أدر الزجاجاة لفكها.
- 3- املأ الزجاجاة بالزيت العطري.
- 4- أعد رأس الموزع إلى الجهاز.

4- التشغيل

بدء التشغيل:

عند التوصيل بمصدر طاقة 12 فولت 1 أمبير، يصدر صوت "صغير".


إيقاف التشغيل:

اضغط على  لإيقاف تشغيل الجهاز.

إعدادات الشدة:

الجهاز يحتوي على 10 مستويات للشدة. اضغط زر  لزيادة الشدة، واضغط زر  لخفض الشدة.

مؤشر الطاقة:

 يشير إلى اتجاه مزود الطاقة.

المؤقت:

اضغط على زر المؤقت. تنتقل الإعدادات بالتسلسل: ساعة واحدة -> ساعتان -> 4 ساعات -> 8 ساعات -> بدون مؤقت.

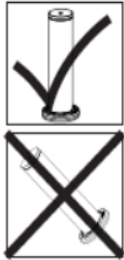
إعادة تعيين كلمة مرور تطبيق البلوتوث:

اضغط مطولاً لمدة 3 ثوانٍ لإعادة تعيين كلمة المرور إلى 8888.

5- الشدة واستهلاك الزيت

الدرجة (د)	وقت العمل (ثانية)	وقت التوقف (ثانية)	الاستهلاك (جرام/ساعة)
1د	5 ثوانٍ	240 ثانية	0.05
2د	10 ثوانٍ	220 ثانية	0.11
3د	15 ثانية	200 ثانية	0.18
4د	15 ثانية	180 ثانية	0.25
5د	20 ثانية	160 ثانية	0.32
6د	20 ثانية	120 ثانية	0.46
7د	25 ثانية	100 ثانية	0.60
8د	25 ثانية	80 ثانية	0.74
9د	25 ثانية	60 ثانية	0.88
مخصص	5-25 ثانية	60-600 ثانية	—

ملاحظة: البيانات الموضحة أعلاه تُعد مرجعاً لا غير، ومن الطبيعي أن يتقلب الاستهلاك بنسبة 15%.



- 1- يجب الحفاظ على وضع الجهاز الرأسي بعد الانتهاء من التركيب. قد تتسبب إمالة الجهاز أو وضعه أفقيًا في تسرب الزيت وتلوث لوحة الدوائر الإلكترونية، مما قد يؤثر على كفاءته.
- 2- يُمنع تعديل الجهاز أو فكّه أو إصلاحه بشكل عشوائي. في حال حدوث أي عطل، يُرجى الاتصال بالفني المختص فورًا.

7- استكشاف الأعطال وإصلاحها

قبل طلب صيانة الجهاز، يُرجى محاولة تشخيص المشكلة أولاً باتّباع التعليمات التالية.

العلل	الحل
انعدام الانتشار	<ul style="list-style-type: none"> - تأكد مما إذا كان الجهاز قيد التشغيل (ON) أو إيقاف التشغيل (OFF). - تحقق مما إذا كانت المضخة تالفة. إذا كانت المضخة تالفة، استبدلها بوحدة جديدة. - إذا كان الانتشار معدومًا أو ضعيفًا، استبدل الزيت بكحول محمر وقم بتشغيله في الجهاز لمدة 5 دقائق.
ضعف الانتشار	<ul style="list-style-type: none"> - قد يكون رأس الموزع مسدودًا. نظّف الموزع بالكحول أو استبدل قلب المرذاذ بآخر جديد. - قد يكون قلب المرذاذ المزود بالمصّة مفقودًا أو تالفًا. استبدله بآخر جديد. - قد تكون المضخة تالفة وتحتاج إلى الاستبدال.
تناثر الزيت	<ul style="list-style-type: none"> - قد يكون قلب المرذاذ تالفًا، يرجى استبداله بآخر جديد. - الجهاز مائل أو مستلقي، يُرجى وضعه في وضع رأسي.
تسرب الزيت	<ul style="list-style-type: none"> - قد تكون الزجاجة غير محكمة، يرجى التأكد من إحكام ربطها بشكل صحيح. - قد يكون حشية الإغلاق غير محكمة، يرجى استبدالها بوحدة جديدة.
وجود صوت غير عادي	<ul style="list-style-type: none"> - قد تكون مضخة الهواء غير محكمة أو تالفة؛ يُرجى إحكام ربطها أو استبدالها بآخرى جديدة.
تعطل شاشة العرض	<ul style="list-style-type: none"> - تأكد من أن الجهاز قيد التشغيل. - قد يكون القابس تالفًا؛ جرب منفذًا كهربائيًا آخر، أو استبدله بقابس جديد. - قد تكون شاشة العرض تالفة؛ يرجى الاتصال بالموظفين المختصين لدينا.

8- تنظيف الجهاز

يجب تنظيف الجهاز في الحالتين التاليتين:

- 1- قبل استبدال الزيت العطري المستخدم بزيت آخر.
- 2- عندما ملاحظة قلة في كثافة الرذاذ الصادر من الجهاز.

خطوات التنظيف:

- 1- أحضر زجاجة نظيفة واملأها بالكحول الصناعي.
- 2- ثبّت هذه الزجاجة في الجهاز وقم بتشغيله. اتركه يعمل لمدة 5-10 دقائق.
- 3- أوقف تشغيل الجهاز؛ وبذلك تكون عملية التنظيف قد انتهت.